

1 Domkirken

Byggeriet af domkirken blev først påbegyndt i 1200-tallet, hvilket var langt senere end vikingetiden, som tidsfæstes fra år 793 til år 1066.

Til gengæld var der på området her, hvor i dag domkirken og teatret ligger, hedensk gravplads for vikingerne, der boede i Aros.

Vikingerne var asatroende og centralt stod guderne Odin, Thor, Frej og Freja. Når asatroende vikinger blev begravet foregik det ved, at der fulgte en række gravgaver med den døde ned i graven.

Vikingerne var som bekendt ikke kristne. Det blev de først, da Harald Blåtand kristnede danerne efter sin egen dåb, som formentlig fandt sted i år 965. En kilde til vores viden om denne periode er de berømte Jelling-sten.

Den lille Jelling-sten blev rejst cirka år 935 af Gorm den Gamle, mens den store Jelling-sten blev rejst i perioden 960-985 af Harald Blåtand.

På den store Jelling-sten kan man læse, at Harald Blåtand ”vandt sig hele Danmark” og ”gjorde danerne kristne”.



2 Vor Frue Kirke

Kirken blev bygget efter år 1060, og var den første domkirke i Aarhus. Da kirken blev bygget blev den bygget langt uden for Aarhus, da byens vestlige grænse på dette tidspunkt gik ved Immervad, der hvor Magasin i dag ligger. Årsagen kan have været manglende plads i det gamle Aarhus.

Da Aarhus – eller rettere *Aros* – blev grundlagt i 700-årene var kristendommen endnu ikke kommet til Danmark. Derfor tog man heller ikke højde for at gøre plads til en stor kirke, da byen i de følgende århundrede voksede frem.

Allerede under Harald Blåtand, som var konge fra cirka 958-987 og kendt som manden, der kristnede danerne, blev der, hvor Vor Frue Kirke i dag ligger, opført en trækirke. Selvom det var et stykke uden for Aros skød en ny bydel hurtigt op omkring den nye kirke.

Da en stenkirke blev opført i stedet for den i træ i 1060'erne fik Aros sin første domkirke. Denne første domkirke er i dag bevaret i form af Vor Frue Kirkes krypt og nordmur.

Den første domkirke blev erstattet af en ny – og den nuværende – domkirke i 1200-tallet.



3 Graven

Gadenavnet Graven minder ligesom Volden os om, at Aarhus' gamle voldanlæg løb her på stedet. Graven opstod formentlig som en gade, der løb langs voldgraven, eller som en gade, der blev anlagt ovenpå den gamle voldgrav. Graven er formentligt godt 500 år gammel.



4 Ved åen - info om vikingetiden

Aarhus blev grundlagt tilbage i 700-tallet, hvilket betyder, at byen er cirka 1300 år gammel. Det gør byen til en af Danmarks ældste – kun Ribe menes at være ældre end Aarhus.

Aarhus blev oprindelig grundlagt af vikingerne. Dengang hed byen ikke Aarhus men Aros. Ordet Aros betyder åens munding, og den nye bys navn var derfor en fin karakteristik af byens placering.



I vikingetiden var den mest effektive måde at bevæge sig rundt på via skib. Vikingerne havde derfor med placeringen af Aros et rigtig god udgangspunkt. Via åen kunne man sejle ind i landet, mens man via bugten kunne komme ud i verden.

I 900-årene strakte Aros sig fra bugten i øst til Immervad i vest ved Magasin. Åen var byens sydlige grænse og Graven, i Latinerkvarteret, var den nordlige grænse. Det er meget svært at fastslå indbyggerantallet, men et forsigtigt bud er, at der boede cirka 250 mennesker fast i Aros.

Aros var primært handelscenter for landsbyerne i det øvrige Østjylland. I Aros blev der handlet med alt fra korn, kød, ost og levende dyr til varer fra den lokale metalhåndværker, kammager og glasperlemager.

Aros stod dog også i forbindelse med den store verden, og i Aros blev der for eksempel også handlet med skåle fra Norge, keramik og pelsværk fra Central- og Østeuropa ligesom der kom arabiske sølv mønter til byen på grund af kontakten med Arabien.

5 Bispetorv

Bispetorv er i dag anlagt cirka i centrum af vikingernes by Aros. I midten af 900-årene var Aros vokset fra at være nogle bosættelser langs åen til at være en by omgivet af voldgrav, vold og palisade. På området her ved teatret og domkirken lå en hedensk gravplads.



Frem til midten af 900-årene lå Aros ubefæstet hen, men i 930'erne blev der etableret en simpel jordvold, som senere blev udbygget.

I midten af 900-årene havde den danske konge tre vigtige handelsbyer. Det var Ribe, Aros og Hedeby. Hedeby lå, hvor Slesvig i Nordtyskland i dag ligger. De danske konger havde i 900-tallet hovedsæde i Jelling, så de havde lige langt til deres tre vigtige handelsbyer.

Muligvis mistede den danske konge Hedeby i 930'erne, hvorfor det blev vigtigt at beskytte de to øvrige byer.

6 Dagliglivet – Mad

For vikingerne – også i Aros – var dagens måltider lig med en række praktiske gøremål. Fra morgenstunden blev der tændt op i ildstederne, så morgenmaden kunne tilberedes. Vand havde man ikke i husene, så det skulle hentes i den nærmeste brønd. Havde man en ko, skulle den malkes, og hvis man havde høns, samlede man deres æg.



Aftensmåltidet bestod som oftest af grød, men stegt eller kogt kød kunne også være på menuen. Til maden drak man vand og tyndt øl.

Vikingerne havde kvæg, heste, svin og får som husdyr. Derudover havde man høns, gæs og ænder. Dyrene tjente som næringskilder: nogle kunne malkes, andre kunne slagtes. Dyrene gjorde dog også gavn efter slagtingen, da skind og knogler kunne bruges til fodtøj, tøj og redskaber.

7 Ned af Harald Skovbys Gade

Harald Skovbys Gade mellem Bispetorv og åen er stejl nedadgående mod åen.

Grunden til denne niveauforskel er, at man går ned af den gamle vold, der løb rundt om Aros. Volden blev anlagt langs åen i syd, langs bugten i øst, langs den nuværende gade Graven i nord og cirka langs Lille Torv og Immervad i vest.



Da Aros skulle beskyttes i 930'erne etablerede man en vold på cirka 2-3 meter i højden og 10 meter i bredden. Gorm den Gamle var dansk konge på dette tidspunkt, og han ville gerne beskytte Aros, fordi det var en vigtig handelsby.

Selvom åen befandt sig på ydersiden af volden var åen stadig meget vigtig for Aros. For det første fungerede åen som en voldgrav, der gjorde det ekstra svært at komme ind i byen, men for det andet var åen vigtig, fordi vikingerne kunne lægge deres skibe til kaj langs åens bredder. Der blev derfor også etableret en såkaldt å-havn. I dag har vi det modsatte: en bugt-havn, der strækker sig langt ud i bugten.

8 Stentrappen

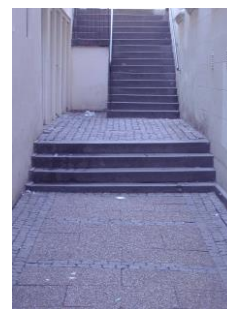
Trappen mellem åen og Skt. Clemens stræde viser meget tydeligt den niveau forskel der er i terrænet omkring åen den dag i dag. Det skyldes at der i vikingetiden blev anlagt en vold rundt om Aros.

Det var den danske konge, Gorm den Gamle, der i 930'erne lod Aros befæste. Det var til gengæld hans søn, Harald Blåtand, der nogle årtier senere lod befæstningen udbygge. Volden blev kraftigt forstærket og blev nu 5-6 meter høj og 18 meter bred. Uden for volden var der en bred voldgrav og på selve volden var der palisader i træ.

Befæstningen af Aros blev også udbygget i 1200-tallet. Byen voksede dog hurtigt uden for volden, og da Vor Frue Kirke blev bygget i midten af 1000-tallet voksede der en bydel op omkring kirken.

I 1477 var volden blevet så snærende et bånd for byens vokseværk, at Christian den 1. tillod at byen sløjfede voldanlægget.

Når du nu skal op af stentrappen, så læg mærke til stigningen og husk på, at du bevæger dig op af byens gamle vold...



9 Bispetorv - vikingetiden i dag

Vikingetiden og Aarhus' opståen optager den dag i dag fortsat rigtig mange mennesker. Moesgård Museum havde så sent som i efteråret 2009 gang i en større udgravning på Bispetorv blandt andet for at blive klogere på vikingetiden i Aarhus.

En af de første større udgravninger i Aarhus fandt sted i 1963-64 næsten samme sted, nemlig lige der, hvor Nordea i dag har til huse.

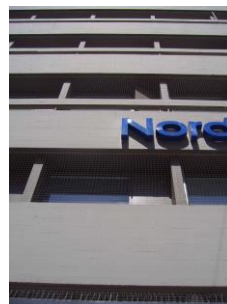
I alt er der i Aarhus igennem tiden blevet foretaget mere end 100 arkæologiske udgravninger, der hver gang bringer nyt om byens historie.



10 Nordea – og vikingerne...

Når Nordea har åbent har du fri og gratis adgang til det vikingemuseum, som ligger i bankens kælder. Museet er anlagt dette underlige sted, fordi det lige præcis var her, man i 1963-64 foretog de første større arkæologiske udgravninger i Aarhus.

I museet er genskabt et grubehus, som der stod flere af på det sted, hvor Nordea i dag ligger. Grubehuse var små huse, halvt nedgravede i jorden. Grubehusene manglede ikke mere end 3-4 meter på hver led, og de fungerede både som bolig men dog oftest som værksteder.



Når du kommer ind i banken, skal du blot ned af trappen til venstre for indgangen. På vej ned af trappen er det værd at bemærke, hvordan jordlagene er markeret... på denne måde er det næsten som at rejse tilbage i tiden.

11 Volden

Gaden - som bærer det sigende navn Volden - menes at være anlagt på den udjævnede vold, og gaden stammer derfor formentlig fra slutningen af Middelalderen. Dermed er Volden godt 500 år gammel. Muligvis har gaden eksisteret i mindre udgave allerede inden befæstningen af Aarhus blev sløjet i 1477, og i så fald fulgte den voldens inderside.



Da man i 1916 skulle bygge Borgporten fandt man i jorden rester fra den middelalderlige byports nordlige del. Før byggeriet af Borgporten var Volden en meget snæver gade, og i 1885 kunne man i Aarhus Stiftstidende læse, at volden var "næsten umulig at passere". I midten af 1800-tallet blev Volden sågar karakteriseret som den måske mest befærdede gade i hele byen.

Uanset Voldens alder ville du i 900-årene på dette sted have stået i Aarhus vestligste ende. På den anden side af voldanlægget var voldgraven og bagved den lå moder natur.

12 Pustervig - Byens liv – håndværk og husflid

I en vikingeby som Aros var man i stand til selv at fremstille stort set alle hverdagens fornødenheder. Man sørgede selv for mad, man lavede selv sit tøj, og man sikrede selv, at man havde et tag over hovedet.

Mændene sørgede for fødevareproduktion, og de fleste mænd kunne også begå sig som for eksempel tømrere. Kvinderne sørgede for at tøjet var i orden, og de kunne både sy, spinde og væve.



Én profession krævede dog allerede i vikingetiden en særlig og specialiseret viden, og det var smeden. Han fremstillede alt fra våben til værktøj, og han var derfor ganske uundværlig.

Selvom smeden var uundværlig var hans profession også farlig. Smeden skulle bruge ild, når han skulle blødgøre jern, og i vikingebyerne var husene små, tætte og stråtækte. På grund af brandfaren holdt smeden derfor altid til i byens udkant.

I Aros holdt smeden formentlig til omkring Pustervig. Navnet Pustervig kommer af, at smeden i sjov blev omtalt som kulpuster, fordi han brugte blæsebælg. Med en placering her var han bosiddende helt op af volden og dermed uden for bykernen, men derudover ved vi også, at der i 1562 lå en gård på hjørnet af Rosensgade og Volden som kaldets "smedegården", og som var smedelavets ejendom.

13 Om åen

Aarhus Å har ikke altid været en å. Da den seneste istid sluttede for cirka 12.000 år siden trak isen sig tilbage og efterlod her en række fjorde i Aarhus-området. En af disse fjorde var Brabrandfjorden, der strakte sig 12 kilometer ind i landet. Ved mødet med havet var fjorden i sin udmunding godt en kilometer bred - fra det nuværende Østbanetorvet til Europaplads.



Gradvist skete en tilsanding af fjorden, mens en landhævning af området samtidig fandt sted. Over tid svandt fjorden således ind, og forvandlede sig fra at være en saltvandsfjord til at blive det å-system, som vi kender i dag.

Hvordan overgangen fra fjord til å foregik mere præcist ved vi ikke med sikkerhed.

Siden vikingetiden har åen været et centralt element i Aarhus. Vikingerne sejlede på åen, hvor de anlagde en såkaldt å-havn. Der har været havn langs åen helt frem til midten af 1800-tallet, hvor man begyndte at bygge ud i bugten. Op igennem 1800-tallet var åen også losseplads for mange af de virksomheder, der lå langs åen, og den var derfor både beskidt og forurenet.

I 1930'erne besluttede man at overdække åen. Man havde brug for en central gade igennem det centrale Aarhus, og ved at overdække åen fik man en bred gade, Åboulevarden, der kunne føre trafikken på tværs af byen og direkte til havnen.

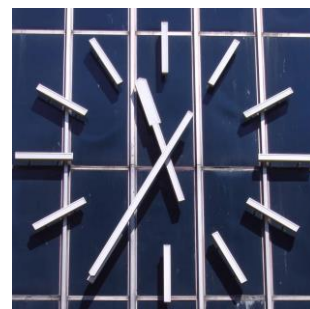
Åen var overdækket og gemt væk helt frem til midten af 1990'erne, hvor man tog fat på at fritlægge den. I takt med at åen igen er kommet til syne, har det centrale Aarhus ændret karakter, og fra, at det var bilismen, der prægede strækningen, er det nu caféerne og deres gæster, der dominerer.

Sidste etape af åen, fra Mindebroen og ud til havnen, forventes fritlagt i forbindelse med byggeriet af det nye Hovedbibliotek på havnen, der skal stå færdig i 2014.

14 Immervad

I 900-årene var Immervad uden for Aros. Men helt uciviliseret ville her næppe være, da det menes, at Immervad er den ældste overgang over åen.

Selve navnet Immervad synes at dække over stedets funktion som vadested, men da man udbyggede voldanlægget i 900-tallets anden halvdel blev hele området vest for volden gravet op, så det fremstod sumpet og ufremkommeligt. Det tyder dog på, at der ved Immervad var en højere dæmningslignende bræmme, der fungerede som vadested. Dermed var trafikken sydfra sikret adgang til Aros.



15 Dagliglivet – befolkningen klædedragt og personligt udstyr

I vikingetiden – og i Aros – bar folk tøj lavet af uld eller hør.

Kvinderne gik klædt i en lang underkjole med eller uden ærmer. Over den bar de en selekjole, hvor selerne blev fastgjort på kjolens forside med store spænder. Ofte bar kvinden også et forklæde og et sjal eller en kappe.

Manden bar bukser, en skjorte eller kjortel samt en kappe, der blev holdt på plads med et spænde.

Både kvinder og mænd bar smykker og ringe af bronze eller sølv.

Vikingerne var ganske forfængelige og deres hår og, for mændenes vedkommende, skæg var velholdt og velplejet.

Vores viden om vikingernes påklædning og udsmykning har vi fået via arkæologiske udgravninger, og der er fundet rigtig mange ting i Aarhus. Blandt andet har man fundet talrige kamme. Derudover er der inden for den gamle vold fundet for eksempel dragt- eller hårnåle og perler samt skår af fornemme drikkeglas og sølvmønter.



16 Aarhus Katedralskole

Ved Aarhus Katedralskole er der ved udgravninger fundet eksempler på små religiøse symboler som for eksempel en bronzeamulet, der kunne bæres om halsen. I området her er også fundet spydamuletter, og der er fundet en bjørnetand med et gennemboret ophængningshul, som måske også var en hedensk amulet.



17 Husene i Aros

Vikingerne boede i huse, der var noget mindre end det vi bor i i dag. Arkæologiske udgravninger i det centrale Aarhus har vist, at Aros' indbyggere har boet i huse, der var godt fem meter brede og 10 meter lange. Huse af denne størrelse kunne dog også rumme værksteder eller husdyr. Der er fundet mange rester af denne type hus, og arkæologerne anslår, at fra omkring år 900 har denne type hus været den mest almindelige.



I Aros fandtes også mange af de såkaldte grubehuse. De var gravet cirka en meter ned i jorden, hvilket havde en isolerende effekt. Grubehusene fungerede ofte som værksteder eller lager.

For de store beboelseshuse og de mindre grubehuse gælder det, at de var bygget i træ og forgængelige materialer. Først hen imod vikingetidens afslutning begyndte man i Aros at bygge i sten. Første eksempel på at frådsten blev benyttet var da byggeriet af Vor Frue Kirke blev

påbegyndt omkring år 1070.

18 Forsvar af Aros

Vikingerne havde valgt et rigtig godt sted til deres by. Ved åens munding og inderst i bugten. Via åen kunne de sejle ind i landet og komme i kontakt med folk længere inde i Østjylland. Via bugten havde de adgang til resten af verden.

Derudover var geografien ideel, idet Samsø og Djursland kunne fungere som fremskudte poster, hvorfra man i tide kunne opdage fjender, inden de nåede ind til Aros.



Vikingerne havde etableret et bauehøjssystem, så de kunne varsle tværs over Djursland og ind til Aros.

Bauehøje var høje i landskabet med tilpas stor afstand, så man kunne skimte fra den ene høj til den anden. På toppen af den enkelte høj var der klar til at blive tændt bål, så når den yderste vagt opdagede skibe komme nordfra, kunne han varsle ved at tænde sit bål. Den næste bauehøj kunne da se ilden og derefter tænde sit bål. På den måde kunne budskabet nå Aros ganske hurtigt, og byen kunne derfor nå at forberede sit forsvar